



1ª Devolutiva

## PROJETO DE ACOMPANHAMENTO PEDAGÓGICO 2009

**Educadora:** Selma Cristina Liger  
**Coordenadora pedagógica:** Carliane Soraya Santos Fernandes  
**Formadora:** Ana Nicolaça Monteiro  
**Estagiária/Pesquisadora:** Ligia Fernanda Di Palma



**Horário:** Das 15:00 às 17:00

**Turma:** alfabetização ( ) pós ( ) multisseriada (X)

**Dias visitados:** 25/05/2009

**Média de alunos presentes:** 15

**Local:** prédio da prefeitura CCCECO: Centro de convivência e cooperativa do Parque Santa Amélia no Itaim Paulista.

## **Resumo das aulas**

### **25/05/2009**

A educadora apresentou a atividade do dia relacionada ao “Projeto Cartas” indicado pelos coordenadores.

**Objetivo:** “Fazer com que os alunos escrevam duas cartas (Ricardo Silva e José Serra) relatando a importância do *Projeto Educar* para o coordenador geral, e uma de agradecimento pela parceria para o governador”.

A educadora acompanhou a produção das cartas e fez intervenções.

**Recurso utilizado:** livro: “Alfabetização de jovens e adultos muito além das letras e dos números”.

### **26/05/2009**

A educadora iniciou a aula corrigindo a tarefa referente às cartas elaboradas na aula anterior e depois trabalhou com contas envolvendo conceitos de adição.

### **27/05/2009**

As dúvidas em relação às atividades trabalhadas nos dias anteriores foram discutidas e alguns alunos puderam ter suas dúvidas, em relação ao trabalho com cartas esclarecidas. O processo de correção aconteceu na lousa.



## **Comentários e sugestões de atividades**

O educador precisa atentar às necessidades específicas de seus alunos. É muito importante que os educandos possam falar sobre as estratégias utilizadas durante a resolução das atividades apresentadas. O educador deve mostrar várias possibilidades de resolução, ou seja, antes que o aluno realize o registro em seu caderno é necessário que conte ao educador e aos colegas como chegou ao resultado.

O Plano Didático deve apresentar atividades que contemplem um trabalho com oralidade, leitura, escrita e reescrita.

### ***A importância do trabalho em grupo***

**DESTAQUES:** “duas alunas ficam separadas do restante da sala durante a realização das atividades em grupo”.

É importante destacar que o trabalho em grupo gera a participação ativa, além de permitir que aconteçam momentos de diálogos que se concretizarão em aprendizagem a cada nova discussão. Todos nós aprendemos estabelecendo relações entre o conhecido e o desconhecido. Durante os momentos de discussões em grupo temos a possibilidade de checar e comparar as novas informações, se necessário realizar questionamentos até que possamos aprimorar ou repensar os conceitos discutidos.

### ***Alunos com diferenças significativas***

**DESTAQUES:** “A sala em sua grande maioria é composta por alunos portadores de alguma deficiência mental ou Síndrome de Down, a educadora está fazendo o curso de educação especial justamente para buscar apoio neste sentido”.

### ***Inclusão em questão***

É importante lembrar que Inclusão não é apenas permitir que o aluno ocupe a mesma sala que outros alunos. Ele precisa participar de todas as atividades propostas aos demais, deve ter oportunidade de se expressar, de participar das discussões e ter seus comentários utilizados nas construções de frases e textos.



Se não consegue escrever poderá trabalhar com alfabeto móvel e ir - aos poucos - formando palavras, frases e textos dentro de um tema abordado.

À educadora caberá disponibilizar conceitos, atividades, materiais diversos e principalmente permitir que todos os alunos tenham acesso a tudo o que for sugerido em todas as aulas.

### ***Operações Matemáticas: do cálculo mental ao registro***

**DESTAQUES:** “Continhas de adição – Mesmo com esta atividade os alunos têm dificuldade de responder. (...) os alunos têm muita resistência a outros recursos apresentados pela educadora como, por exemplo: jogos de matemática, eles alegam que não foram para aula brincar e sim estudar, e que uma vez ela tentou levar um filme e eles ameaçaram de ir embora, pois queriam estudar e não assistir a filmes. Os alunos têm resistência ao novo, percebi que a educadora quer utilizar outros mecanismos, mas os alunos rejeitam”.

**Comentários realizados pela Coordenadora Pedagógica:** “disse-lhe que esta transição acontecerá aos poucos e que ela ofereça o novo para eles e explique que o jogo também é um meio de aprendizado, que o filme é um recurso para discussão, interpretação e conhecimento”.

### **SUGESTÕES:**

#### **Situações problema**

É importante **situar os educandos** explicando os objetivos, as aplicações de cada tema/atividade e possíveis relações com outros campos do conhecimento.

*Adultos não escolarizados aprendem mais pela comunicação oral*

O educador precisa:



Dar-lhes oportunidade de falar de matemática;

Explicar suas idéias antes de representá-las no papel;

Interagir com a “fala” de seus colegas;

Estimulá-los a produzir registros gráficos e escrever sobre matemática;

### *Descrição de situações-problema*

O educador deve estimular o processo formulando perguntas que levem os educandos a:

- **Expor pontos de vista**
- **Investigar**
- **Produzir registros**

É importante:

- ✓ Situar os alunos sobre: objetivos, as aplicações e possíveis relações com outros campos do conhecimento;
- ✓ Sugerir caminhos (proposta de trabalho);
- ✓ Favorecer (não só o domínio das técnicas), mas de procedimentos: observação, experimentação, estimativas, verificação e argumentação.

### **Veja alguns exemplos:**

#### **Como trabalhar com situações problema?**

##### *Sugestão de Atividades (exemplos)*

Resolva, por meio do cálculo mental, sem usar calculadora, lápis e papel, a **situação-problema** que segue. Tome nota das etapas que seguiu para chegar à solução.

- 1) Saí para fazer compras com R\$ 70,00. No sacolão, comprei frutas, legumes e verduras, gastando R\$ 38,00. Quanto tenho para gastar no açougue?



**Agora observe as diversas maneiras que poderiam ser utilizadas para a resolução:**

- ✓ Decompor o número 38 em  $30 + 8$  e fazer:  
70 menos 30 é igual a 40. Depois, tirar 8 de 40, que dá 32.
- ✓ Ir somando a partir do 38 até chegar ao 70:  
38 mais 2 é igual a 40. 40 mais 30 é igual a 70. Então, de 38 para chegar ao 70 faltam 32; portanto, 70 menos 38 é igual a 32.
- ✓ Arredondar um dos números e depois compensar: soma-se 2 ao 38 para obter 40; para garantir que a diferença seja a mesma, é preciso adicionar 2 também ao 70, o que vai dar 72. Então, 72 menos 40 é igual a 32.

**Agora resolva, também com cálculo mental, a situação-problema que segue:**

1) Quanto vou gastar para comprar três quilos de açúcar a R\$ 1,69 o quilo, duas latas de leite em pó a R\$ 3,20 cada e cinco quilos de farinha de trigo a R\$ 1,96 o quilo?

2) Como você se saiu? Foi difícil? E desta vez, você sentiu necessidade de utilizar lápis e papel ou calculadora? O resultado correto é R\$ 21,27.

**Adaptado de** Secretaria Municipal de Educação de São Paulo. (DOT-EJA). *Mergulhados em números: A matemática na EJA*. Coleção: Círculos de Formação. Caderno do MOVA-SP. EJA 2001-2004, p. 21.

Após ouvir os alunos sobre as estratégias que utilizaram para chegar no(s) resultado(s) o educador poderá esclarecer as dúvidas na lousa demonstrando a realização da situação problema de forma detalhada (passo a passo).

**Outro exemplo:**

**Na lanchonete**

**Observe o cardápio afixado numa lanchonete:**

BEBIDAS		SANDUÍCHES	
CAFÉ	R\$ 0,70	QUEIJO	R\$ 1,50
COPO DE LEITE	R\$ 0,80	BAURU	R\$ 1,70
CAFÉ COM LEITE	R\$ 0,80	MORTADELA	R\$ 1,50
REFRIGERANTE	R\$ 0,90	CHEESE-SALADA	R\$ 2,20
SUCO DE FRUTAS	R\$ 1,20	CHEESE-MAIONESE	R\$ 2,50
ÁGUA	R\$ 0,50	AMERICANO	R\$ 3,10



## Mais problemas numéricos:

### A gincana na comunidade

Para comemorar o 10º aniversário do Centro Comunitário do Vale Verde foi organizada uma grande gincana. Veja quantas pessoas de diferentes bairros vão participar:

BAIRROS	HOMENS	MULHERES
VILA VERDE	13	15
VILA OPERÁRIA	13	18
JARDIM BOA VISTA	15	15
JARDIM SÃO LUIS	17	12
MORRINHOS	17	15
VALE VERDE	14	09

1. Quantas pessoas participaram da gincana?

2. Participaram mais homens ou mulheres?

3. Quantos anos o Centro Comunitário vai comemorar no próximo ano?

4. Todos os homens queriam jogar futebol. Se são 11 em cada time, descubra quantos foram formados?

5. Um grupo de mulheres preferiu jogar vôlei e por isso formaram-se 8 equipes de 5 jogadoras. Quantas mulheres vão participar do vôlei?

**OBS:** Antes de pedir aos alunos que realizem qualquer atividade é necessário que a educadora explique os conceitos matemáticos presentes em todas as situações-problema que pretende trabalhar com a sala.

Um aluno, às vezes, não consegue realizar a atividade sugerida porque não entende o que foi solicitado.



**Por exemplo:** antes de pedir que os alunos realizem as operações matemáticas verifique se conhecem o Sistema Decimal de Numeração.

O Sistema Decimal de Numeração está baseado em agrupamentos de dez em dez. A posição dos algarismos é importante na escrita dos números. Por exemplo, com os mesmos algarismos 3 e 4 podem-se escrever dois números diferentes: 34 e 43.

### Tabela de Valor

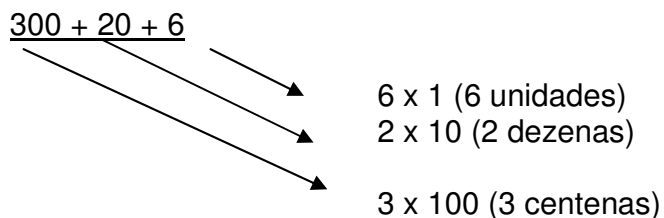
MILHAR	CENTENA	DEZENA	UNIDADE
	3	2	6
1	2	8	0

3 dígitos/3 ordens  
4 dígitos/ 4 ordens

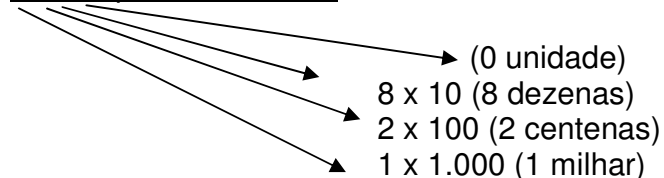
Na tabela estão representados (por exemplo) os números 326 (Trezentos e vinte e seis) e 1.280 (um mil, duzentos e oitenta).

### Como os números são formados:

326 – pode ser escrito como



1.280 - pode ser escrito





## **Exemplos de Situações problema contemplando o Eixo-temático: Meio ambiente**

O educador pode trabalhar com textos pequenos que possibilitem a execução de atividades envolvendo as três áreas do conhecimento apresentadas na Proposta Curricular – 1º segmento EJA. (Língua Portuguesa, Matemática e Estudos da Sociedade e da Natureza), sem esquecer o Eixo-temático: Meio Ambiente.

Atente à elaboração de atividades que valorizem a oralidade, leitura, escrita e reescrita. Sempre contemplando a diversidade existente na sala de EJA e respeitando o tempo/ritmo do aluno.

Os textos disponibilizados possibilitam a elaboração de situações-problema.

### **Sugestões**

O educador poderá ler (em voz alta) um texto informativo e posteriormente solicitar que algum aluno leia novamente;

- 1) Será possível organizar pequenos grupos (por exemplo: com quatro alunos), mas sempre garantindo a participação de um aluno que consiga anotar o que será discutido pelos integrantes do grupo;
- 2) Se a sala for composta - em sua totalidade - por alunos da “Alfabetização Inicial” o educador poderá optar em anotar o que for discutido em sala em um papel Kraft, cartolina, manilha etc.

**OBS:** Sempre faça questionamentos com o intuito de problematizar as informações apresentadas pelos alunos e as “novas informações” abordadas durante as aulas.

- 3) Para estimular a organização das “novas informações” o educador poderá disponibilizar um conjunto de imagens associadas ao eixo-temático. Tal proposta permitirá a participação do aluno que, ainda, não lê um texto, mas certamente realizará a leitura de imagens.
- 4) A oralidade pode ser registrada com a intenção de que o educador possa retomar as informações obtidas durante a discussão e ampliar os conceitos nas próximas aulas.



## **Material de Apoio**

### ***Reciclagem***

#### **Evite mercadorias com muitas embalagens**

Evite comprar produtos “superembalados” e, sempre que possível, prefira os bens não-embalados (como, por exemplo, alimentos frescos). Embalagens do tipo “caixinha-dentro-de-um-saquinho-dentro-da-sacola-dentro-do-sacolão” geram uma quantidade enorme de lixo.

Procure comprar produtos em embalagens que tragam quantidades adequadas para sua família. Por exemplo: se a sua família é grande, compre as bebidas nas embalagens maiores; se for pequena, evite as embalagens grandes e, conseqüentemente, o desperdício.

Não compre embalagens descartáveis de refrigerantes ou bebidas quando houver a possibilidade de comprá-las em embalagens retornáveis.

#### **Compre somente o necessário**

O primeiro passo para combater o excesso de lixo é combater o excesso de luxo. Evite fazer compras por impulso e não consuma além de suas possibilidades, para não desperdiçar (e não se endividar). Planeje bem antes de ir ao mercado e evite comprar grandes volumes para estoque. Quanto menos você comprar, menos vai jogar fora.

#### **Leve sua própria sacola ao fazer compras**

Se puder, leve sua própria sacola ao fazer as compras. Assim você deixará de usar (e, posteriormente, descartar) vários sacos plásticos. Se não for possível, procure encher bem os saquinhos para reduzir a quantidade deles que você leva para casa e que irão parar no lixo.

Este tipo de saco, que, em São Paulo, por exemplo, corresponde a 40% das embalagens jogadas no lixo, demora 450 anos para se decompor e ocupa de 15% a 20% do volume de um lixão, embora corresponda a apenas de 4% a 7% de sua massa. Portanto, seu uso deve ser evitado.

#### **Separe corretamente o lixo para reciclagem**

A reciclagem é um processo que começa em casa, mas continua fora dela e depende de muitos agentes. O consumidor só participa do primeiro passo da reciclagem, que é a separação do lixo, mas se ele não der esse passo, dificultará todo o resto da tarefa. A forma mais simples de fazer essa separação é isolar o lixo seco do molhado.



O lixo seco consiste sobretudo em embalagens, papéis, revistas e jornais. O lixo úmido ou orgânico é basicamente composto pelos restos de alimentos e folhas.

Um detalhe muito importante é a contaminação dos materiais envolvidos. Um material reciclável (uma embalagem de plástico, por exemplo), em contato com contaminantes (óleos, graxas, colantes, solventes etc.) deixa de ser reciclável (não vale a pena pela dificuldade de remoção dos contaminantes). Portanto a correta separação dos materiais é vital para que a cadeia de reciclagem seja bem sucedida.

### **Compacte o lixo, antes de jogá-lo fora**

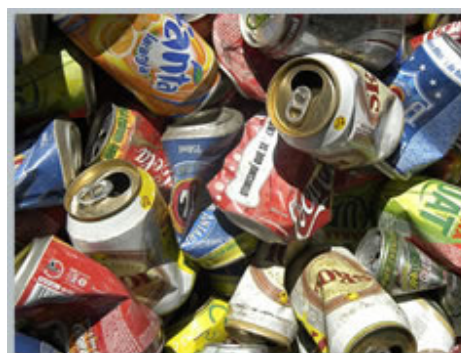
Amasse latinhas de alumínio, garrafas plásticas (não se esqueça de tirar as tampas) e outros tipos de lixo, para que eles ocupem menos espaço.

(Fonte: <http://www.akatu.org.br/>)

### **Imagens Associadas aos textos indicados**



[www.cintia\\_costa.blogspot.com.br](http://www.cintia_costa.blogspot.com.br)



[www.csn.com.br/](http://www.csn.com.br/)



[viviline.files.wordpress.com](http://viviline.files.wordpress.com)



[www.tvsupren.com.br](http://www.tvsupren.com.br)



<http://www.crasp.com.br>





### **Ampliando a discussão...**

#### **Curiosidades – Sensibilização para a Questão do Lixo**

Na cidade de São Paulo, das 15 mil toneladas de lixo recolhidas por dia, cerca de 35% são materiais recicláveis e menos de 1% é reciclado. (...)

O Departamento de Limpeza Urbana da Prefeitura de São Paulo deposita o lixo em dois aterros sanitários: Bandeirantes e Sítio São João. Cada um recebe, em média, 5.000 toneladas de lixo por dia! Estão com a capacidade quase esgotada. (...)

Nas ruas da cidade de São Paulo existem mais de 25 mil catadores de lixo reciclável. É um trabalho de "formiguinhas" que merece ser valorizado.

Cada brasileiro que viva até 70 anos de idade vai produzir 25 toneladas de detritos.

O Brasil produz cerca de 220 mil toneladas de lixo por dia sendo 90% depositado a céu aberto. (Veja, maio de 2002)

Menos de 5% do lixo urbano é reciclado.

O lixo causa enchentes entupindo bueiros e diminuindo a vazão de água. É um dos maiores problemas da sociedade moderna. É uma bomba-relógio. (...)



Para a fabricação de uma tonelada de papel são consumidas 17 árvores. Com 40 kg de papel velho se evita o corte de uma árvore.

### **Tempo de decomposição de alguns materiais:**

Embalagens plásticas: mais de 100 anos

Papéis: de 3 a 6 meses

Latas de alumínio : 100 anos

Tampa de Garrafa : 150 anos

Vidro : mais de 10.000 anos

### **Degradação humana:**

No estado de São Paulo, são 3.238 adultos e 448 crianças de catadores nos lixões.

Estes depósitos causam poluição do solo, das águas e do ar.  
A contaminação do meio-ambiente causa diversos danos à saúde.

Nós seres humanos fazemos parte da natureza. O problema do lixo não acaba quando o colocamos para fora de nossa casa. É aí que ele começa.

Fontes: Revista Veja SP, Folha de São Paulo, Revista Direcional, Jornal Nacional e Secretaria do Meio-Ambiente.

### **Problematizando...**

#### **Alguns exemplos:**

- 1) Você tem ideia de quantas sacolas plásticas são jogadas fora - em sua casa - por semana?
- 2) O que é lixo seco e lixo úmido ou orgânico?
- 3) Quanto lixo é produzido em São Paulo por dia? Quanto desse material é reciclado?
- 4) Ao (re) aproveitarmos 40 kg de papel velho se evita o corte de uma árvore. Quantas árvores serão preservadas se (re) aproveitarmos 160 Kg de papel velho?



## Ampliando a discussão sobre a elaboração de cartas

### Possibilidades...

#### Caderno de endereços

O endereço completo de uma casa ou de um estabelecimento contém muitas informações: o nome da rua, o número da casa, o nome do bairro, o código de endereçamento postal (CEP), o nome da cidade e do estado. Nem sempre conseguimos guardar todas essas informações na memória, por isso é interessante fazer um caderno de endereços de pessoas e de locais úteis. O caderno de endereços é organizado em ordem alfabética para facilitar a busca de informações.

#### Escreva seu endereço

Endereço: \_\_\_\_\_ nº \_\_\_\_\_ compl. \_\_\_\_\_  
Bairro \_\_\_\_\_ Cidade \_\_\_\_\_ Estado \_\_\_\_\_  
CEP \_\_\_\_\_

Você sabia que muitas cartas não chegam ao seu destino porque o envelope não é preenchido corretamente?

Destinatário	SELO	Remetente
Joaquim dos Santos Silva Rua Montes Claros, 23 A Juazeiro do Norte - Bahia 48900-000		Marilena Silva Rua Marcolina, 21 apto 32 Vila Maria - São Paulo – SP 05046-098

Escolha alguém com quem você quer se corresponder e preencha o envelope com as informações necessárias. Traga o envelope para a sala de aula e mãos à obra.

(Fonte: Viver, Aprender 1– Módulos 3 e 4, página 141).



Você já teve de escrever uma carta para alguém? O que fez para lidar com essa situação?

### **Para quem escrevo?**

Há muitos tipos de carta. Quando escrevemos, escolhemos a forma da carta, seu conteúdo, tipo de papel e de letra (manuscrita, datilografada ou impressa). Essas escolhas dependem do nosso objetivo e, principalmente, das pessoas ou instituições para quem escrevemos.

Escreva como você começaria uma carta se tivesse de escrever para:

Um grande amor

---

---

Sua professora

---

---

Seu melhor amigo

---

---

### **A carta que quero escrever**

Agora você vai escrever uma carta. Antes de começar a escrevê-la, faça um planejamento da escrita de sua carta, respondendo às perguntas abaixo.

Para quem vou escrever?

Nome \_\_\_\_\_

Endereço completo \_\_\_\_\_

Nº \_\_\_\_\_ Bairro \_\_\_\_\_ Cidade \_\_\_\_\_

Estado \_\_\_\_\_ CEP \_\_\_\_\_



Como vou começar a carta?

---

---

---

O que quero saber?

---

---

---

---

O que quero contar?

---

---

---

---

Como vou acabar a carta?

---

---

---

(Fonte: Viver, Aprender 1– Módulos 5 e 6, páginas 282 a 284).

### **Ampliando a discussão...**

Consultar: Viver, Aprender 2 – Módulos 3 e 4 páginas 224 a 235.

### **Acompanhando as atividades dos alunos: a correção coletiva**

Após a “finalização” das atividades no caderno a educadora poderá convidá-los a demonstrar o que elaboraram. Dessa forma todos poderão ter suas dúvidas esclarecidas na lousa ou em algum painel. A educadora aproveitará para realizar as correções de uma só vez e se, ainda, for necessário poderá explicar novamente no caderno dos alunos que demonstrarem dificuldades.



## **Considerações Finais**

Inúmeras são as possibilidades de trabalho em salas de EJA, cabe ao educador realizar um planejamento que contemple diversas etapas de forma que os conceitos possam ser trabalhados minuciosamente. Nunca parta do princípio de que os alunos já sabem. É adequado constatar antes de chegar a conclusões precipitadas. Para tanto, utilize “rodas de conversa” e verifique o que os alunos já sabem (ou não) sobre o assunto.

Bom trabalho....